

Test Elinchrom EL-Skyport

Nadat mij gevraagd was of ik interesse had om het nieuwe draadloze “flits zender” systeem van Elinchrom te testen, was mijn antwoord direct JA.

Zeker omdat ik over het systeem wat ik in huis had niet tevreden was.

Deze ontevredenheid kwam met name voort uit het feit dat deze nogal gevoelig was voor andere draadloze systemen. Denk bijv. aan mobieltjes, huistelefoon en draadloos alarm.

M.a.w. ik was zeer benieuwd of dat deze hier geen last van had.

Omdat ik zelf niet over een Elinchrom flitsset beschik, kreeg ik 2 Elinchrom compacts mee (RX-600) om dit systeem op uit te proberen.

Met 2 handen vol naar de studio en aan de slag.

Nu bespreek ik in deze test slechts een aantal functies, omdat ik anders een complete handleiding aan het neerzetten ben, wat zijn doel voorbij schiet.

Dit systeem onderscheid zich, doordat je o.a. vanaf je computer je complete flits set-up / installatie kunt controleren. Het heeft een beetje weg van een theater licht regie. En dan nog (natuurlijk) draadloos ook!

Zeer prettig is dat de software zowel voor Windows als de Mac verkrijgbaar zijn.

V.w.b. de Mac, OOK voor de Intel-processors!

Ondanks de ontbrekende CD-rom met s/w die volgens de verpakking bijgesloten zou zitten, kun je hier nu eenvoudig aan komen.

Gewoon door even naar de site van Elinchrom te gaan (www.Elinchrom.com) en je daar aan te melden. Vervolgens krijg je via de e-mail binnen 1 minuut de inlog gegevens gestuurd, waardoor je de altijd up to date software kunt downloaden.

Belangrijk is dat je de driver en het programma download. De driver is nl. nodig om de USB-zender op je computer te herkennen en deze als eerste te installeren.

Verder alleen maar de installatie instructies volgen. Erg eenvoudig.

In de verpakking vind je buiten de USB en camera- zender/ Trigger ook de 2 ontvangers (Transceivers voor de compact flitsers en een USB verlengkabeltje. Deze kun je tussen de USB aansluiting van de computer en USB zender/ontvanger plaatsen. Dit raad ik ook aan om te doen, want hierdoor is de zender/ontvanger iets verder weggeplaatst van je computer en/of beeldscherm.

Ik had nl. in eerste instantie de zender/ontvanger rechtstreeks in een USB-hub geplaatst, die zich onder mijn CRT monitor bevindt, en dat gaf wel problemen.

Maar na het plaatsen van de “verlengkabel” was dit opgelost.

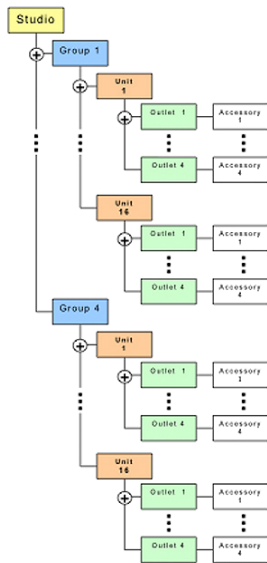
Mijn CRT monitor gaf net iets te veel storing. Wellicht zal dit niet gelden voor LCD beeldschermen.

En dan wordt het leuk.

Flitskoppen aanzetten, programma opstarten en binnen no-time zie je de control-panels van de flitsers in beeld verschijnen!

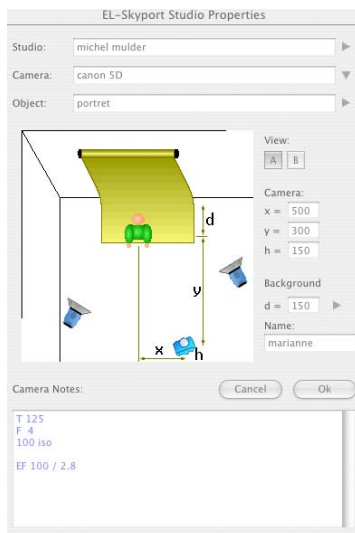
Vervolgens verschijnt er automatisch een venster vanwaar je een nieuwe “job” kunt aanmaken. Deze “job” is vervolgens ook te bewaren, of wel alle instellingen en afstellingen kunnen van zowel je camera, achtergrond en flitsers worden bewaard.

De structuur waarop dit systeem is gebaseerd staat hieronder afgebeeld.



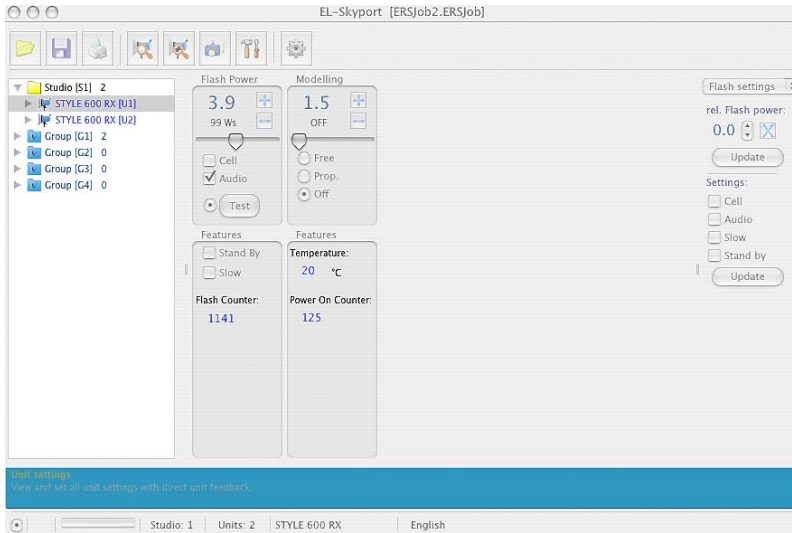
Zoals in deze afbeelding te zien is, zijn er 4 groepen met elk 16 flitskoppen onder te verdelen. Dit is mogelijk d.m.v. de “dip-switch” setting op zowel de zender als ontvanger.

Na het opstarten van het programma en je de flitskoppen ziet verschijnen, komt er automatisch een menu te voorschijn waarin je de camera/model positie kunt ingeven.
(zie onderstaande afbeelding)



Wanneer je deze hebt ingegeven, krijg je het overzicht van de licht-setup.

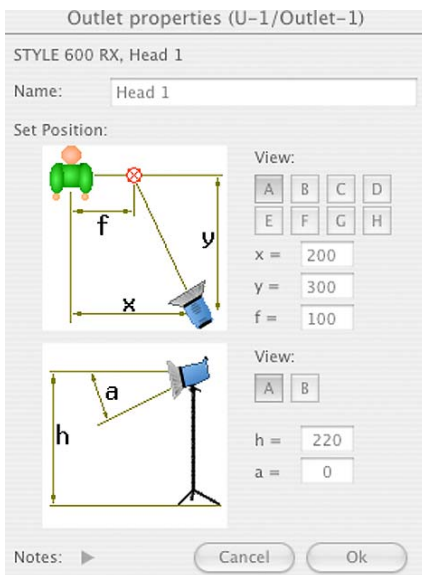
Hierin krijg je de verdere instellingen en gegevens van deze flitser te zien, en kun je deze ook wijzigen. Zelfs de temperatuur het en aantal flitsen die er mee gemaakt zijn, zijn af te lezen.
(zie onderstaand afbeelding)



Tevens kun je vanuit dit venster een flits-unit selecteren vanwaar je de verdere gegevens in kunt geven cq. stellen.

Het is mogelijk per flitskop de positie (hoogte, hoek e.d) en zelfs de gebruikte reflector in te geven. Of wel je kunt hier mee alle in's en out's bewaren.

Het gaat zo ver dat de spanningsgroep waarop de flitskop is aangesloten mee is te geven in de informatie. Deze vind je onder de "outlet" functie
(zie onderstaand afbeelding)



Ook bestaat de mogelijkheid om de control- panel van de unit precies zoals de control- panel eruit ziet, afgebeeld te krijgen op de computer. De keuze hiervoor is aan de gebruiker zelf.
(zie onderstaand afbeelding)



Vanzelfsprekend is het dat je met de afgebeelde control panel op de computer ook je instellingen per unit kunt maken. De knoppen worden eenvoudig met de muis aangetoetst!

Conclusie:

Een zeer sterk en betaalbaar systeem wat bovendien storingsvrij werkt.
Zeker interessant wanneer je een groter lichtplan gebruikt (denk aan licht plafond) waarbij je de flits- units niet altijd even makkelijk kunt bereiken.
Dit is natuurlijk erg handig wanneer je een veel terugkomende opstelling/ - of instelling gebruikt.
Alle instellingen en gegevens zijn eenvoudig weer, door de "job" op te vragen.

Michel Mulder
(www.michelmulderfotografie.nl)